



Rapport

# Carbon Management Report

2025

Versie: 1.0

Status: Vrijgegeven

Datum: 26-02-2026

Kenmerk: -25016002



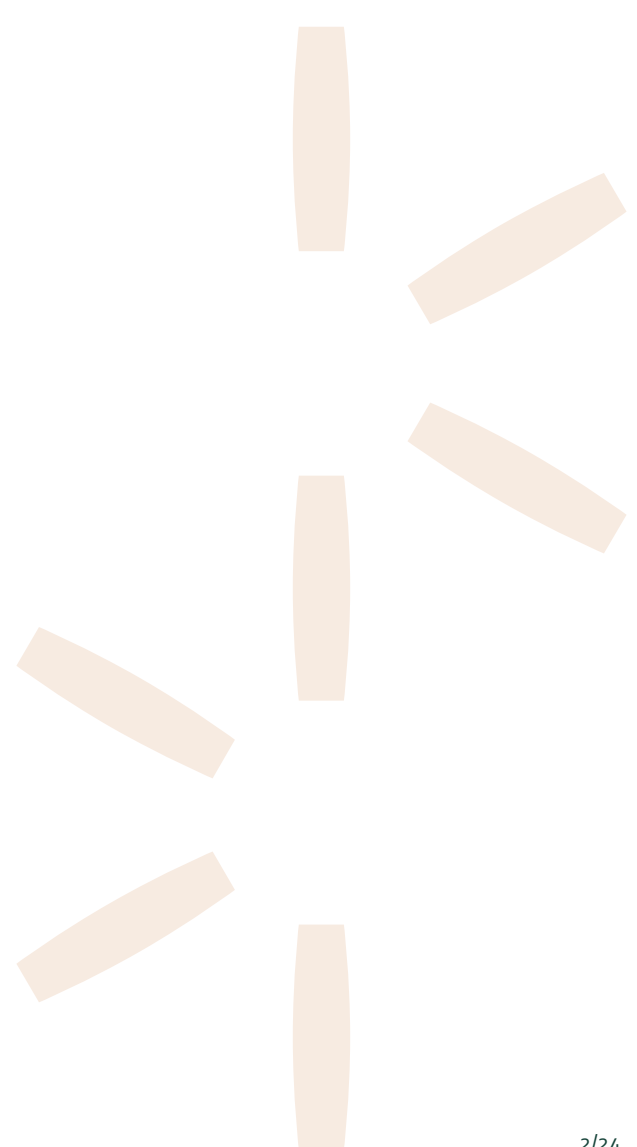
# Autorisatieblad

## Carbon Management Report2025

	Naam	Akkoord	Datum
Opgesteld door	Tsakali N (Nicoleta)	√	26-02-2025
Gecontroleerd door	Loïs Tjon-Affo	√	26-02-2025
Vrijgegeven door	Mieke van Eerten - Jansen	√	26-02-2025

## Versiehistorie

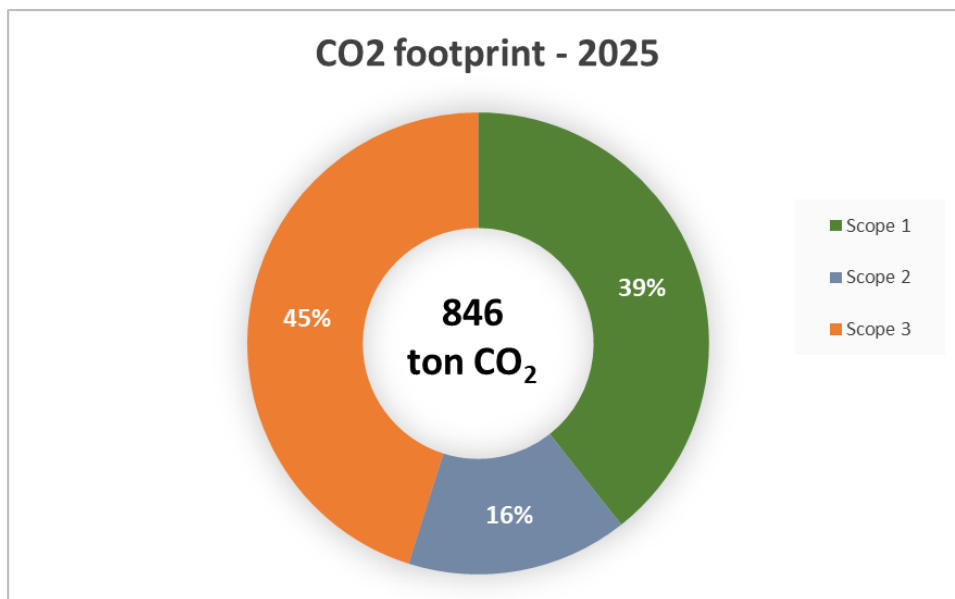
Versie	Naam	Datum	Korte toelichting
1.0	Carbon Management Report 2025	26-02-2025	Voetafdrukberkening van scope 1 t/m 3 voor 2025



## Samenvatting

De CO<sub>2</sub>-footprint van Movares Group B.V. over het volledige kalenderjaar 2025 bedraagt 846 ton CO<sub>2</sub>. Dit komt overeen met 0,74 ton CO<sub>2</sub> per fte.

De gerapporteerde cijfers hebben betrekking op de volledige Organizational Boundary van Movares Group, inclusief de in 2025 toegevoegde entiteiten. De scope-indeling voor mobiliteit is geactualiseerd conform Handboek CO<sub>2</sub>-Prestatieladder 3.1. De doelwaarden voor 2025 zijn formeel herijkt op basis van de uitgebreide organisatorische afbakening, waarbij de reductieambitie ten opzichte van 2019 ongewijzigd is gebleven.



### Ontwikkeling ten opzichte van eerdere jaren

Ten opzichte van het referentiejaar 2019 (912 ton CO<sub>2</sub>) ligt de totale uitstoot in 2025 12% lager, terwijl de organisatie in dezelfde periode substantieel is gegroeid. Het aantal fte is toegenomen van 912 naar 1.138 (+25%) en het vloeroppervlak van 15.666 m<sup>2</sup> in 2019 naar 32.428 m<sup>2</sup> in 2025 (+107%, meer dan een verdubbeling).

De ontwikkeling van de CO<sub>2</sub>-footprint blijft daarmee duidelijk achter bij de groei van zowel personeel als huisvesting.

Ten opzichte van 2024 (560 ton CO<sub>2</sub>) is sprake van een stijging van de absolute emissies. Deze stijging hangt samen met:

- De uitbreiding van de organisatorische grenzen naar Movares Group;
- De toevoeging van entiteiten met een relatief hoge mobiliteitsintensiteit;
- De toename van het totale aantal vierkante meters.

De emissie-intensiteit (ton CO<sub>2</sub> per fte) blijft echter stabiel ten opzichte van 2024 (0,73 → 0,74 ton CO<sub>2</sub>/fte). De emissie per m<sup>2</sup> is in 2025 zelfs lager dan in voorgaande jaren. Dit wijst erop dat de reductiestrategie schaalbaar is binnen een groeiende organisatie.

Mobiliteit vormt met 87% het grootste aandeel van de totale uitstoot. Gebouwwgebonden emissies bedragen 13% van het totaal.

## Doelstellingen en voortgang

Voor 2025 zijn reductiedoelstellingen vastgesteld ten opzichte van het referentiejaar 2019. De doelwaarden zijn proportioneel aangepast aan de uitgebreide organisatorische afbakening, met behoud van de oorspronkelijke reductieambitie.

Voortgang reductiedoelstellingen 2025:

Tabel 1: Voortgang reductiedoelstellingen 2025 (t.o.v. 2019)

Onderdeel	Doelstelling 2025	Realisatie 2025	Status
Lease & poolauto's (scope 1-2)	371 ton CO <sub>2</sub>	354 ton CO <sub>2</sub>	Behaald
Privéauto's (scope 3)	256 ton CO <sub>2</sub>	282 ton CO <sub>2</sub>	Niet behaald
Zakelijk vliegverkeer (scope 3)	11 ton CO <sub>2</sub>	0 ton CO <sub>2</sub>	Behaald
Verwarming Daalse Kwint (scope 1)	41 ton CO <sub>2</sub>	36 ton CO <sub>2</sub>	Behaald
Emissies in de keten (projecten)	161 kton CO <sub>2</sub> -reductie	162 kton CO <sub>2</sub> -reductie	Behaald

Van de vier relevante reductiemaatregelen binnen de bedrijfsvoering zijn er drie behaald. De doelstelling voor privéauto's is niet gerealiseerd. Hoewel de uitstoot in deze categorie lager ligt dan in 2019, blijft aanvullende sturing noodzakelijk om ook bij verdere groei onder de doelwaarde te blijven.

## Emissies in de keten (projecten)

De meest materiële emissies van Movares bevinden zich downstream, bij het gebruik van verkochte producten en diensten. De belangrijkste Product Markt Combinaties (PMC's) vertegenwoordigen gezamenlijk circa 538 kton CO<sub>2</sub> aan ketenemissies.

Movares richt zich op reductie via advies en projectuitvoering. In 2025 is de reductiedoelstelling voor projecten behaald (168 kton CO<sub>2</sub>-reductie). Deze reductie is gerealiseerd door:

- toepassing van de Quicksan Duurzaamheid;
- het meenemen van emissiereductie in vroege planfasen;
- structurele borging via de Methode Duurzaamheid.

Daarnaast wordt gewerkt aan ketenanalyses binnen de meest materiële PMC's, in samenwerking met ketenpartners, om structureel CO<sub>2</sub>-reductie te realiseren.

## Conclusie

2025 kenmerkt zich door een substantiële organisatorische uitbreiding. Ondanks deze groei blijft de totale uitstoot lager dan in het referentiejaar 2019 en blijft de emissie-intensiteit per fte stabiel.

De reductiestrategie blijkt daarmee schaalbaar binnen een groeiende organisatie. Verdere optimalisatie richt zich primair op mobiliteit, in het bijzonder het gebruik van privéauto's.

# Inhoudsopgave

<b>Inleiding</b>	<b>6</b>
1.1 Organisatorische grenzen	6
1.2 Kantoorlocaties	7
1.3 Medewerkers	7
1.4 Basisjaar en wijzigingen	7
1.5 Berekeningsmethode	8
1.5.1 Aardgas (scope 1)	9
1.5.2 Stadsverwarming (scope 2)	9
1.5.3 Elektriciteitsverbruik (scope 2)	9
1.5.4 Lease- en poolauto's (scope 1 en 2) en overige auto's (scope 3)	9
1.5.5 Zakelijk openbaar vervoer (scope 3)	9
1.5.6 Zakelijk vliegverkeer (scope 3)	10
1.5.7 CO <sub>2</sub> -emissiefactoren	10
1.5.8 Onzekerheid	10
1.6 Leeswijzer	10
<b>2 Directe en indirecte CO<sub>2</sub>-emissies (scope 1, 2 en 3)</b>	<b>11</b>
2.1 Emissie analyse	11
2.1.1 Gebouwen	13
2.1.2 Mobiliteit	14
2.2 Doelstellingen en maatregelen	14
2.2.1 Verduurzamen leasewagenpark en poolauto's	15
2.2.2 Parkeerbeleid privéauto's	16
2.2.3 Zakelijk vliegverkeerbeleid	16
2.2.4 Verwarming Daalse Kwint	16
2.2.5 Conclusie voortgang doelstellingen	16
<b>3 CO<sub>2</sub>-emissies in de keten</b>	<b>17</b>
3.1 CO <sub>2</sub> -reductie via advies	17
3.1.1 Emissie-analyse en doelstellingen (realisatie 2025)	17
3.1.2 Ketenanalyses	18
3.1.3 Individuele bijdrage van medewerkers	19
3.2 CO <sub>2</sub> -reductie via bedrijfsuitvoering in projecten	19
<b>4 Zero waste</b>	<b>21</b>
<b>Colofon</b>	<b>23</b>

## Inleiding

Een van de kernwaarden van Movares is betrokkenheid. Deze betrokkenheid bepaalt onze houding ten aanzien van maatschappij en milieu. Movares neemt haar verantwoordelijkheid voor een duurzame samenleving voor huidige en toekomstige generaties en is zich bewust van de rol die zij daarin kan en wil spelen. Het reduceren van de CO<sub>2</sub>-uitstoot van de eigen bedrijfsvoering en activiteiten vormt hierin een belangrijk onderdeel.

Sinds 2009 berekent Movares haar scope 1 en scope 2 CO<sub>2</sub>-footprint. Deze footprint is opgesteld conform de richtlijn NEN-ISO 14064-1 (§7.3), waarbij de scope-indeling voor directe en indirecte emissies van de CO<sub>2</sub>-Prestatieladder (handboek versie 3.1) wordt gehanteerd.

Dit Carbon Management Report betreft de jaarrapportage over kalenderjaar 2025. De gerapporteerde emissies en resultaten zijn gebaseerd op gerealiseerde gegevens over het volledige jaar 2025. In tekst, tabellen en figuren wordt daarom consequent gesproken over realisatie 2025.

In 2025 is daarnaast de scope-indeling voor mobiliteit geactualiseerd conform de interpretatie van Handboek CO<sub>2</sub>-Prestatieladder 3.1. Deze actualisatie betreft uitsluitend de toewijzing van emissiebronnen aan scope 1, 2 of 3 en heeft geen invloed op de totale emissies. De reductiedoelstellingen uit het Energiemanagementactieplan zijn maatregelgebonden en inhoudelijk ongewijzigd; uitsluitend de organisatorische afbakening en de rapportage-indeling zijn aangepast.

### 1.1 Organisatorische grenzen

Deze CO<sub>2</sub>-rapportage is van toepassing op een afgebakende selectie van onderdelen binnen Movares Group B.V., bestaande uit:

Entiteit	KVK	FTE
Movares Nederland	30124367	759,6
Movares Water	87216779	16,8
<b>BRO   Adviseurs in Ruimtelijke Ordening, Economie en Milieu BV</b>	16035601	68,3
Zonneveld Ingenieurs BV	24150012	71,2
MUG Ingenieursbureau BV	02040355	174,8
Ingenieursbureau Ulehake BV	16046425	21,1
TRAJECT Adviseurs en Managers BV	55538991	26,2
TRAJECT Services BV	56517467	

Movares Group heeft operationele zeggenschap over meerdere bedrijven en deelnemingen. Voor deze rapportage is een selectie gemaakt uit de bedrijven waar sprake is van volledige operationele en/of financiële zeggenschap, op basis van vooraf vastgestelde criteria. Deze criteria sluiten aan bij de eisen en systematiek van het handboek van de CO<sub>2</sub>-Prestatieladder, waaronder de toepasbaarheid van een consistente berekeningsmethodiek en doelstellingenstructuur<sup>1</sup>.

De afweging, criteria en onderbouwing van deze organisatorische afbakening zijn vastgelegd in een afzonderlijk besluitvormingsdocument<sup>2</sup> en worden in dit rapport niet verder inhoudelijk toegelicht.

<sup>1</sup> De grondslag van de consolidatie is "Operational control" conform "The Greenhouse Gas Protocol. A Corporate Accounting and Reporting Standard" (World Business Council for Sustainable Development).

<sup>2</sup> [Organizational Boundary Movares Group 2025 \[2025, incl werkveld\].pdf](#)

## 1.2 Kantoorlocaties

Binnen de Organizational Boundary van Movares Group B.V. vallen de volgende kantoorlocaties. Deze locaties beschikken over personeel en/of faciliteiten die bijdragen aan de operationele activiteiten en de daarmee samenhangende CO<sub>2</sub>-emissies.

Locatie	Adres	Type locatie
<b>Amsterdam</b>	Nachtwachtdaan 20, 1058 EA Amsterdam	HUB
<b>Arnhem WTC</b>	Nieuwe Stationsstraat 10, 6811 KS Arnhem	HUB
<b>Den Bosch</b>	Willemsplein 2, 5211 AK Den Bosch	HUB
<b>Eindhoven</b>	Kennedyplein 101, 5611 ZS Eindhoven	HUB
<b>Groningen</b>	Boumaboulevard 109, 9723 ZS Groningen	HUB
<b>Rotterdam</b>	Delftseplein 27 H, 3013 AA Rotterdam	HUB
<b>Utrecht</b>	Jaarbeursboulevard 280, 3521 BC Utrecht	HUB
<b>Leek</b>	Zernikelaan 8, 9351 VA Leek	Regiokantoor (MUG)
<b>Tegelen</b>	Industriestraat 94, 5931 PK Tegelen	Regiokantoor (BRO)
<b>Arnhem (Journey Offices)</b>	Velperplein 23, 6811 AH Arnhem	Regiokantoor (TRAJECT)
<b>Utrecht – Daalse Kwint</b>	Oude hoofdkantoor (vervallen per 1 november 2025)	

Alle hierboven vermelde locaties zijn meegenomen in de emissie-inventarisatie van dit Carbon Management Report.

## 1.3 Medewerkers

De CO<sub>2</sub>-footprint wordt zowel absoluut gerapporteerd (in ton CO<sub>2</sub>) als relatief, uitgedrukt per fte eigen medewerkers (ton CO<sub>2</sub>/fte). Voor 2025 is uitgegaan van de gemiddelde bezetting over het volledige kalenderjaar.

## 1.4 Basisjaar en wijzigingen

Het referentiejaar voor de CO<sub>2</sub>-footprint van Movares Group B.V. is 2019. Dit referentiejaar is vastgesteld tijdens de KIWA-audit in 2020, naar aanleiding van een organisatiewijziging en het gescheiden rapporteren van scope 1 en scope 2 emissies conform de CO<sub>2</sub>-Prestatieladder.

Ten opzichte van het referentiejaar 2019 zijn in deze rapportage de volgende wijzigingen van toepassing:

- De organisatorische grenzen zijn geactualiseerd en uitgebreid conform de vastgestelde Organizational Boundary (zie §1.1);
- Movares Group werkt met een HUB-structuur in plaats van een centraal hoofdkantoor;
- Dit betreft de jaarrapportage over 2025, gebaseerd op gerealiseerde gegevens over het volledige kalenderjaar;
- De scope-indeling voor mobiliteit is geactualiseerd conform de interpretatie van Handboek CO<sub>2</sub>-Prestatieladder 3.1 (zie §1.5).

In 2025 zijn de doelwaarden uit het Energiemanagementactieplan (EMA 2025) formeel herijkt op basis van de uitgebreide organisatorische afbakening. Deze herijking betreft een proportionele aanpassing van de absolute doelwaarden, waarbij de reductieambitie ten opzichte van het referentiejaar 2019 ongewijzigd is gebleven. De doelstellingen zijn daarmee in lijn gebracht met de gewijzigde omvang van de organisatie, zonder aanpassing van het beoogde reductieniveau.

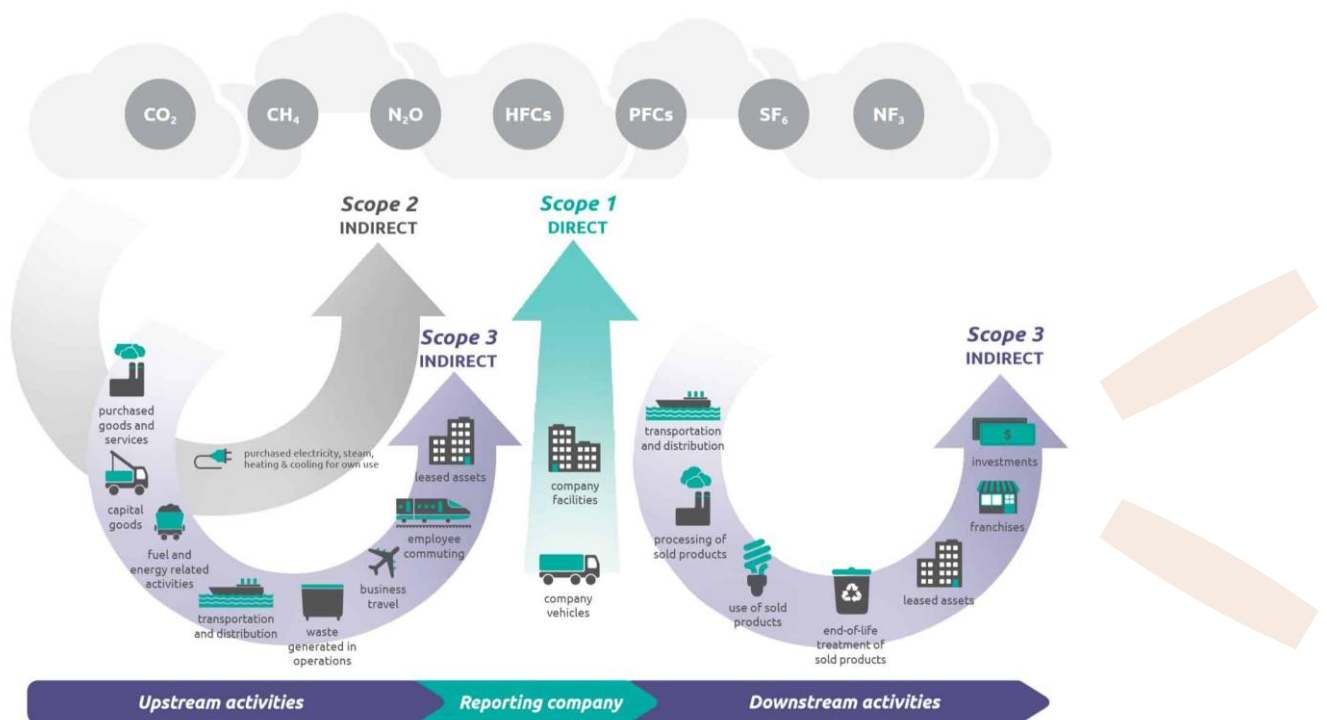
De gehanteerde berekeningsmethodiek is in 2025 geharmoniseerd voor alle entiteiten binnen de Organizational Boundary. Er wordt één uniforme methodiek toegepast voor het bepalen van de CO<sub>2</sub>-emissies van de bedrijfsvoering en projecten.

De reductiedoelstellingen uit het Energiemanagementactieplan 2020–2025 blijven maatregelgebonden en zijn niet inhoudelijk gewijzigd. De actualisatie in 2025 heeft uitsluitend betrekking op de organisatorische afbakening en de scope-indeling van emissiebronnen, en niet op de reductie-ambitie ten opzichte van het referentiejaar 2019.

### 1.5 Berekeningsmethode

De berekeningsmethodiek voor de CO<sub>2</sub>-footprint van Movares Group is opgesteld als kwaliteitsprotocol<sup>3</sup> en sluit aan bij de werkwijze van Movares voor ISO 9001 (kwaliteitsmanagement), ISO 14001 (milieumanagement) en ISO 50001 (energiemanagement).

In het Greenhouse Gas Protocol wordt onderscheid gemaakt naar de herkomst van emissies in scope 1, 2 en 3. Movares hanteert voor dit rapport de scope-indeling conform de CO<sub>2</sub>-Prestatieladder (Handboek versie 3.1), waarbij in 2025 een actualisatie is doorgevoerd voor mobiliteit.



Concreet betekent dit dat emissies van lease- en poolauto's worden gesplitst naar energiedrager: fossiele kilometers en brandstofverbruik worden verantwoord in scope 1 en elektrische kilometers en brandstofverbruik in scope 2. Overige mobiliteit (privéauto's, huurauto's, zakelijk openbaar vervoer en zakelijk vliegverkeer) wordt in deze rapportage verantwoord in scope 3.

Onderstaande tabel geeft een overzicht van de energiestromen en CO<sub>2</sub>-emissies in scope 1, 2 en 3.

<sup>3</sup> [Kwaliteitsmanagementplan \[2025\].docx](#)

Tabel 2: Inventarisatie emissieactiviteiten scope 1 en 2.

Categorie	Emissieactiviteiten	Scope
Gebouwen	Aardgas	1
	Stadsverwarming	2
	Elektriciteit	2
Mobiliteit	Lease- en poolauto's – fossiel	1
	Lease- en poolauto's – elektrisch	2
	Privéauto's van medewerkers	3
	Huurauto's	3
	Zakelijk openbaar vervoer	3
	Zakelijk vliegverkeer	3

De berekeningsmethodiek is een kwaliteitsprotocol, en in lijn met onze werkwijze voor ISO 9001 (kwaliteitsmanagement), ISO 14001 (milieumanagement), ISO 50001-norm (energiemanagement). In dit protocol zijn de volgende onderwerpen beschreven:

- Scope en belang van de emissiebronnen/activiteiten;
- Methodiek, emissiefactoren en activiteitendata;
- Onzekerheid en kwaliteit (waaronder verbeterpunten t.a.v. de huidige methodiek, historie en toekomstige ontwikkelingen).

Sinds het begin van het vastleggen van onze CO<sub>2</sub>-footprint in 2009 zijn diverse verbeteringen doorgevoerd om de nauwkeurigheid van de CO<sub>2</sub>-footprint te verhogen en de administratieve processen te vereenvoudigen.

#### 1.5.1 Aardgas (scope 1)

Het aardgasverbruik van de kantoorlocaties wordt bepaald op basis van beschikbare meetgegevens of, indien deze niet beschikbaar zijn, op basis van geldende energie labels en verhuurbaar vloeroppervlak (VVO) en herleiding methoden zoals in eerdere rapportages toegepast. Deze aanpak is ongewijzigd ten opzichte van voorgaande jaren.

#### 1.5.2 Stadsverwarming (scope 2)

Het verbruik van stadsverwarming is gebaseerd op door verhuurders aangeleverde verbruiksgegevens. Indien sprake is van voorschotten, worden deze gebruikt als benadering voor het jaarverbruik. Deze aanpak is ongewijzigd ten opzichte van voorgaande jaren.

#### 1.5.3 Elektriciteitsverbruik (scope 2)

Het elektriciteitsverbruik van de kantoorlocaties is gebaseerd op beschikbare meetdata of, indien deze ontbreken, op schattingen op basis van energie labels en verhuurbaar vloeroppervlak (VVO). Deze aanpak is ongewijzigd ten opzichte van voorgaande jaren.

#### 1.5.4 Lease- en poolauto's (scope 1 en 2) en overige auto's (scope 3)

Het brandstofverbruik van lease-, pool- en huurauto's is gebaseerd op gegevens van de leasemaatschappij en brandstofoverzichten. Het gebruik van privéauto's van medewerkers wordt bepaald op basis van gedeclareerde zakelijke kilometers en bijbehorende brandstoftypen. Verbruik van elektrische auto's is op basis van brandstofoverzichten van de leverancier (bij extern laden), laden bij Movares valt onder het elektriciteitsverbruik van het gebouw. Deze aanpak is ongewijzigd ten opzichte van voorgaande jaren.

#### 1.5.5 Zakelijk openbaar vervoer (scope 3)

Het zakelijk openbaar vervoer wordt bepaald op basis van jaartotalen van gereisde kilometers per OV-modaliteit, aangeleverd via de NS-Business Card. Deze aanpak is ongewijzigd ten opzichte van voorgaande jaren.

#### 1.5.6 Zakelijk vliegverkeer (scope 3)

Het zakelijk vliegverkeer wordt bepaald op basis van het aantal vluchten en gevlogen afstanden, aangeleverd door de reisagent. Deze aanpak is ongewijzigd ten opzichte van voorgaande jaren.

#### 1.5.7 CO<sub>2</sub>-emissiefactoren

De CO<sub>2</sub>-emissies zijn berekend met de emissiefactoren zoals voorgeschreven in het vigerende handboek van de CO<sub>2</sub>-Prestatieladder. Deze emissiefactoren zijn afkomstig van [www.co2emissiefactoren.nl](http://www.co2emissiefactoren.nl).

#### 1.5.8 Onzekerheid

De onzekerheid van de CO<sub>2</sub>-footprint wordt bepaald door de nauwkeurigheid van de activiteitendata en de gebruikte emissiefactoren. De meeste activiteitendata zijn gebaseerd op facturen en leveranciersgegevens. Het gebruik van privéauto's kent relatief meer onzekerheid vanwege variatie in voertuigtype en rijgedrag.

### 1.6 Leeswijzer

Dit rapport is als volgt opgebouwd:

In hoofdstuk 2 worden de directe en indirecte CO<sub>2</sub>-emissies (scope 1, 2 en 3) beschreven, inclusief de emissieanalyse, de realisatie ten opzichte van de herziene doelstellingen en de bijbehorende maatregelen voor de bedrijfsvoering. Hoofdstuk 3 gaat in op de CO<sub>2</sub>-emissies in de keten (scope 3), inclusief de gehanteerde doelstellingen, de voortgang van de projectenstrategie en de uitgevoerde ketenanalyses. Hoofdstuk 4 beschrijft de voortgang op het thema zero waste. In het addendum wordt aanvullend ingegaan op de afwijkende berekeningsmethodiek en doelstellingenstructuur voor de nieuw toegevoegde organisaties.



## 2 Directe en indirecte CO<sub>2</sub>-emissies (scope 1, 2 en 3)

### 2.1 Emissie analyse

In deze paragraaf worden de directe (scope 1) en indirecte (scope 2 en scope 3) CO<sub>2</sub>-emissies van Movares Group B.V. weergegeven voor het referentiejaar 2019, het meest recente volledige verslagjaar 2024 en het verslagjaar 2025.

De cijfers voor 2025 hebben betrekking op de volledige Organizational Boundary van Movares Group en zijn berekend conform de in 2025 geharmoniseerde methodiek zoals beschreven in §1.5. De scope-indeling voor mobiliteit is geactualiseerd conform Handboek CO<sub>2</sub>-Prestatieladder 3.1. De cijfers voor 2019 en 2024 zijn herleid naar deze actuele scope-indeling om onderlinge vergelijkbaarheid te waarborgen.

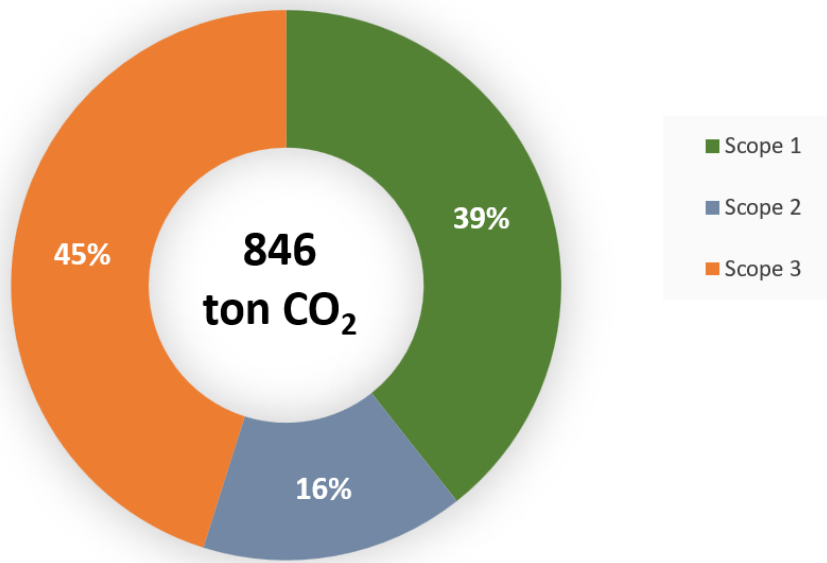
Tabel 3: CO<sub>2</sub>-footprint Movares Group (ton CO<sub>2</sub>)

Scope	2019 [ton CO <sub>2</sub> ]	2024 [ton CO <sub>2</sub> ]	2025 [ton CO <sub>2</sub> ]
Scope 1	469	280	333
Scope 2	59	90	131
Scope 3	437	189	382
Totaal	965	560	846
Totaal per fte	1,06	0,73	0,74

De totale CO<sub>2</sub>-uitstoot in 2025 bedraagt 846 ton CO<sub>2</sub>. Ten opzichte van 2024 (560 ton CO<sub>2</sub>) is sprake van een stijging in absolute emissies. Deze stijging hangt samen met de uitbreiding van de organisatorische grenzen en de groei van het aantal fte van 764 in 2024 naar 1.138 in 2025 (+49%). Ten opzichte van het referentiejaar 2019 (965 ton CO<sub>2</sub>) ligt de totale uitstoot in 2025 echter 12% lager, ondanks een grotere organisatorische omvang (912 fte in 2019 tegenover 1.138 fte in 2025, +25%).

De emissie-intensiteit (ton CO<sub>2</sub> per fte) bedraagt in 2025 0,74 ton CO<sub>2</sub>/fte. Hiermee blijft de intensiteit vrijwel gelijk aan 2024 en substantieel lager dan in 2019.

## CO2 footprint - 2025



Figuur 1: Verdeling CO<sub>2</sub>-footprint Movares Group 2025 naar scope

### Verdeling naar scope

In 2025 is de verdeling van de totale CO<sub>2</sub>-footprint als volgt:

- Scope 1: 39%
- Scope 2: 16%
- Scope 3: 45%

Mobiliteit vormt met 87% het grootste aandeel binnen de totale uitstoot. Gebouwbonden emissies vertegenwoordigen 13% van het totaal.

De verdeling laat zien dat de emissieontwikkeling in sterke mate wordt bepaald door mobiliteitsgedrag en wagenparksamenstelling. Binnen de huidige bedrijfsvoering heeft gebouwgebonden energiegebruik een relatief beperkte impact op het totaal, mede door de inkoop van Garanties van Oorsprong (GVO's) voor elektriciteit en de keuze voor energie-efficiënte HUB-locaties.

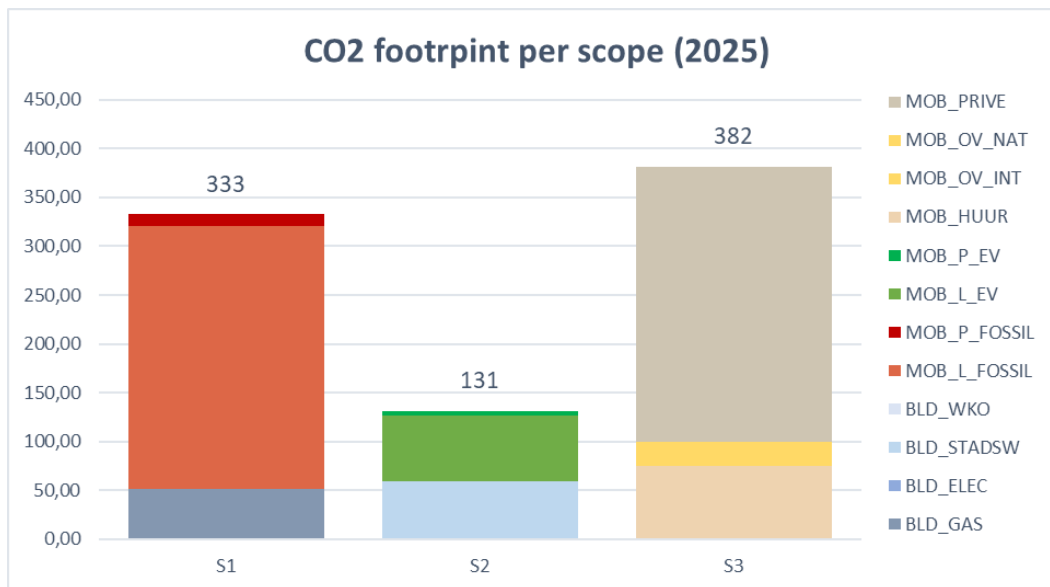
Scope 1 omvat aardgasverbruik van gebouwen en fossiele lease- en poolauto's.

Scope 2 omvat elektriciteitsverbruik (inclusief GVO's), stadsverwarming en elektrische lease- en poolauto's.

Scope 3 omvat overige mobiliteit, waaronder privéauto's, huurauto's, zakelijk openbaar vervoer en zakelijk vliegverkeer.

De relatief hoge bijdrage van scope 3 hangt samen met het aandeel privéauto's binnen de organisatie, met name bij recent toegevoegde entiteiten waar mobiliteit historisch minder sterk is gereguleerd via leasebeleid.

Figuur 2 geeft inzicht in de onderliggende opbouw van de emissies per scope in 2025.



Figuur 2: De figuur toont de opbouw van de CO<sub>2</sub>-emissies per scope voor 2025 (realisatie 2025), uitgesplitst naar onderliggende emissiebronnen. Scope 1 omvat: BLD\_GAS – aardgasverbruik van gebouwen, MOB\_L\_FOSSIL – fossiele leaseauto's, MOB\_P\_FOSSIL – fossiele poolauto's. Scope 2 omvat: BLD\_ELEC – elektriciteitsverbruik van gebouwen, BLD\_STADSW – stadsverwarming, BLD\_WKO – warmte-koudeopslag, MOB\_L\_EV – elektrische leaseauto's, MOB\_P\_EV – elektrische poolauto's. Scope 3 (bedrijfsvoering – mobiliteit) omvat: MOB\_PRIVE – privéauto's (woon-werkverkeer), MOB\_HUUR – huurauto's, MOB\_OV\_NAT – zakelijk openbaar vervoer (nationaal), MOB\_OV\_INT – zakelijk openbaar vervoer (internationaal), MOB\_VLIEGEN – zakelijk vliegverkeer.

### 2.1.1 Gebouwen

De gebouwgebonden emissies bestaan uit aardgas (scope 1), stadsverwarming (scope 2) en elektriciteitsverbruik (scope 2).

In 2025 bedraagt de totale gebouwgebonden emissie 110 ton CO<sub>2</sub>. Het totale vloeroppervlak binnen de Organizational Boundary is toegenomen van 14.441 m<sup>2</sup> in 2024 naar 32.428 m<sup>2</sup> in 2025. Deze groei hangt samen met:

- uitbreiding naar Movares Group;
- integratie van HUB-locaties;
- tijdelijke overlap van kantoorruimte in het kader van reorganisatie.

Ondanks deze substantiële schaalvergroting is de emissie per m<sup>2</sup> gedaald:

Jaar	ton CO <sub>2</sub>	ton/m <sup>2</sup>
2019	72	0,005
2024	101	0,007
2025	110	0,003

Tabel 4: Ontwikkeling gebouwgebonden CO<sub>2</sub>-emissies (ton CO<sub>2</sub> en ton CO<sub>2</sub>/m<sup>2</sup>) voor 2019, 2024 en 2025.

Deze daling per m<sup>2</sup> is het resultaat van meerdere structurele keuzes:

- De overgang naar het HUB-model, waarbij locaties strategisch zijn gekozen op bereikbaarheid en energieprestaties;
- Inkoop van GVO's voor elektriciteit, waardoor het elektriciteitsverbruik in scope 2 geen directe CO<sub>2</sub>-uitstoot veroorzaakt;
- Efficiënter ruimtegebruik en clustering van functies.

De absolute stijging van gebouwemissies moet daarom worden gezien in relatie tot de verdubbeling van het vloeroppervlak. Relatief gezien is sprake van een duidelijke verbetering in energie-intensiteit. De gebouwstrategie is daarmee in lijn met de lange termijn ambitie om groei te faciliteren zonder proportionele toename van emissies.

### 2.1.2 Mobiliteit

De mobiliteitsemissies bestaan uit:

- Fossiele lease- en poolauto's (scope 1);
- Elektrische lease- en poolauto's (scope 2);
- Overige mobiliteit (scope 3), waaronder privéauto's, huurauto's, zakelijk openbaar vervoer en zakelijk vliegverkeer.

De totale mobiliteitsemissie bedraagt in 2025 736 ton CO<sub>2</sub>. Ten opzichte van 2024 is sprake van een stijging in absolute emissies. Deze stijging hangt direct samen met:

- de uitbreiding van het aantal fte van 764 in 2024 naar 1.138 in 2025 (+49%);
- de toevoeging van entiteiten met een relatief hoge mobiliteitsintensiteit;
- de integratie van medewerkers die historisch meer gebruikmaakten van privéauto's.

Wanneer de mobiliteit wordt gezien per fte, blijft de emissie-intensiteit echter stabiel. Dit duidt erop dat de bestaande mobiliteitsmaatregelen binnen Movares Group ook bij uitbreiding effectief zijn in het beheersen van relatieve emissies.

Jaar	ton CO <sub>2</sub>	ton/fte
2019	892	0,98
2024	459	0,60
2025	736	0,65

Tabel 5: Ontwikkeling mobiliteitsgerelateerde CO<sub>2</sub>-emissies (ton CO<sub>2</sub> en ton CO<sub>2</sub>/fte) voor 2019, 2024 en 2025.

Binnen het lease- en poolwagenvoertuigenpark is sprake van een geleidelijke toename van het aandeel elektrische voertuigen. Dit leidt tot een verschuiving van emissies van scope 1 (fossiele brandstoffen) naar scope 2 (elektrisch laden). De emissies van elektrische mobiliteit worden berekend op basis van de geldende emissiefactor voor elektriciteit en zijn daarmee onderdeel van de totale scope 2-uitstoot.

De totale mobiliteitsuitstoot wordt echter primair bepaald door het aantal gereden kilometers en het aandeel privéauto's binnen de organisatie. Hierdoor blijft mobiliteit de dominante emissie categorie binnen de CO<sub>2</sub>-footprint.

De mobiliteit van nieuw toegevoegde bedrijfsonderdelen wordt geleidelijk geïntegreerd binnen het bestaande mobiliteitsbeleid. Hoewel deze integratie in 2025 nog niet volledig is afgerond, is reeds zichtbaar dat het beleid invloed heeft op voertuigkeuze en kilometerpatronen.

Mobiliteit blijft daarmee het belangrijkste aandachtsgebied voor verdere reductie.

## 2.2 Doelstellingen en maatregelen

De reductiedoelstellingen van Movares Group zijn vastgelegd in het Energiemanagementactieplan 2020–2025<sup>4</sup> en zijn gekoppeld aan specifieke emissiebronnen binnen de bedrijfsvoering. Het referentiejaar voor deze doelstellingen is 2019.

In 2025 zijn de doelwaarden formeel herijkt op basis van de uitgebreide organisatorische afbakening. Hierbij is de reductieambitie ten opzichte van 2019 ongewijzigd gebleven; uitsluitend de absolute doelwaarden zijn proportioneel aangepast aan de omvang van de organisatie.

Hiermee blijft de onderliggende reductiestrategie consistent, terwijl de doelstellingen aansluiten bij de actuele schaal van de organisatie.

<sup>4</sup> [Energiemanagement actieplan 2020-2025 v6.0 \(Movares Group, GHG scopes\).docx](#)

In Tabel 6 wordt per maatregel het basisniveau (2019) en de realisatie voor 2025 weergegeven, evenals de bijbehorende doelstelling voor 2025. De voortgang wordt beoordeeld ten opzichte van het referentiejaar en de vastgestelde reductiedoelstelling.

De kolom 'Verschil 2019–2025' geeft het absolute verschil weer tussen het referentieniveau (2019) en de realisatie over 2025. Omdat de organisatorische afbakening in 2025 is uitgebreid naar Movares Group, dienen deze verschillen te worden geïnterpreteerd in samenhang met de proportionele herijking van de doelwaarden (EMA 2025<sup>5</sup>). Voor vliegverkeer en Daalse Kwint is de vergelijking een-op-een toepasbaar; voor mobiliteitsmaatregelen (lease/pool en privéauto's) zijn de doelwaarden in 2025 afgestemd op de grotere organisatorische omvang.

Voor mobiliteit worden scope 1 en scope 2 gezamenlijk beoordeeld. Elektrificatie van voertuigen leidt tot een verschuiving van emissies tussen deze scopes, zonder dat de totale mobiliteitsemissie toeneemt. Om deze reden worden de resultaten voor lease- en poolauto's in dit overzicht op het gecombineerde niveau van scope 1–2 geëvalueerd.

Tabel 6: Reductiemaatregelen scope 1 en 2, doelstellingen en realisatie t.o.v. 2019 (2019 is het referentiejaar aangezien de doelen in het Energiemanagement Actieplan 2020-2025 v6.0 zijn bepaald t.o.v. 2019)

Reductiemaatregel	Scope (2025)	2019 (ton CO <sub>2</sub> )	Doelwaarde 2025 (ton CO <sub>2</sub> )	Realisatie 2025 (ton CO <sub>2</sub> )	Beoogd Verschil 2019 – 2025 (ton CO <sub>2</sub> )	Gerealiseerd Verschil 2019 – 2025 (ton CO <sub>2</sub> )
Verduurzamen leasewagenpark	1 en 2	425	371	354	-54	-71
Vervangen diesel poolauto's voor elektrische poolauto's						
Verwarming Daalse Kwint	1	44	41	36	-3	-8
<b>Totaal Scope 1 - 2</b>		<b>469</b>	<b>412</b>	<b>390</b>	<b>-57</b>	<b>-79</b>
Parkeerbeleid privéauto's	3	292	256	282	-36	-10
Zakelijk vliegverkeerbeleid	3	26	11	0	-15	-26
<b>Totaal Scope 3</b>		<b>318</b>	<b>267</b>	<b>282</b>	<b>-51</b>	<b>-36</b>

### 2.2.1 Verduurzamen leasewagenpark en poolauto's

Doelstelling: verdere elektrificatie van het leasewagenpark, waaronder een jaarlijkse toename van het aandeel elektrische voertuigen. De emissiereductie wordt gerealiseerd door:

- Vervanging van fossiele leaseauto's door elektrische voertuigen;
- Beperking van fossiele kilometers.

De doelstelling voor 2025 is behaald (zie Tabel 6). In 2025 is de doelwaarde voor deze maatregel proportioneel aangepast aan de uitgebreide organisatorische afbakening. De onderliggende reductieambitie ten opzichte van 2019 is daarbij ongewijzigd gebleven; uitsluitend de absolute doelwaarde is verhoogd in lijn met de grotere omvang van de organisatie.

Ten opzichte van het referentiejaar 2019 is een duidelijke reductie gerealiseerd (-71 ton CO<sub>2</sub>), ondanks de uitbreiding van de organisatie in 2025. De reductie is voornamelijk het gevolg van:

- verdere elektrificatie van het leasewagenpark;
- uitfasering van fossiele voertuigen;

<sup>5</sup> [2026 02 26 - SIGNED Energiemanagement actieplan 2020-2025 v6.0 \(Movares Group, GHG scopes\).pdf](#)

- bewuste voertuigkeuze bij nieuwe instroom van medewerkers.

De absolute emissie blijft onder de herijkte doelwaarde, wat bevestigt dat het leasebeleid ook binnen de vergrote organisatie effectief blijft.

### 2.2.2 Parkeerbeleid privéauto's

Doelstelling: beperking van CO<sub>2</sub>-uitstoot door woon-werk- en zakelijke kilometers met privéauto's.

De doelstelling voor 2025 is niet behaald (zie Tabel 6). Ook voor deze maatregel is de doelwaarde in 2025 proportioneel aangepast aan de omvang van de uitgebreide organisatie, met behoud van de reductieambitie ten opzichte van 2019.

Hoewel de uitstoot lager ligt dan in het referentiejaar 2019 (-10 ton CO<sub>2</sub>), blijft de realisatie boven de vastgestelde doelwaarde. De hogere emissie in 2025 hangt samen met:

- de toename van het aantal medewerkers;
- de integratie van nieuwe entiteiten waar privéautogebruik relatief hoog is;
- regionale spreiding van projecten waarbij openbaar vervoer minder goed aansluit.

Per fte is sprake van een daling ten opzichte van 2019, wat aangeeft dat structurele reductie zichtbaar is. De absolute doelstelling wordt echter nog niet gehaald, waardoor dit segment een belangrijk aandachtspunt blijft voor verdere beleidsaanscherping in 2026.

### 2.2.3 Zakelijk vliegverkeerbeleid

Doelstelling: reductie van CO<sub>2</sub>-uitstoot door beperking van zakelijke vliegreizen.

De doelstelling is ruimschoots behaald. In 2025 hebben geen zakelijke vliegreizen plaatsgevonden. De uitstoot in deze categorie bedraagt daarmee 0 ton CO<sub>2</sub>. Hiermee blijft de realisatie ruim onder zowel het referentieniveau als de doelwaarde voor 2025.

Gezien het beperkte aandeel van vliegverkeer binnen de totale footprint blijft monitoring noodzakelijk, maar vormt deze categorie geen dominante emissiebron.

### 2.2.4 Verwarming Daalse Kwint

Doelstelling: verduurzaming van de warmtevoorziening van de locatie Daalse Kwint.

De lagere emissie ten opzichte van 2019 hangt samen met efficiënter gebruik van het gebouw en de gefaseerde afbouw van het gebruik in aanloop naar de verhuizing. De locatie is per oktober 2025 verlaten en maakt vanaf 2026 geen onderdeel meer uit van de Organizational Boundary. Daarmee vervalt deze emissiestroom structureel.

### 2.2.5 Conclusie voortgang doelstellingen

Op basis van de resultaten in Tabel 6 zijn de reductiedoelstellingen voor scope 1 en scope 2 gezamenlijk behaald. Voor scope 3 is de doelstelling gedeeltelijk behaald.

De doelwaarden voor mobiliteit zijn in 2025 proportioneel aangepast aan de uitgebreide organisatorische afbakening, waarbij de reductieambitie ten opzichte van 2019 ongewijzigd is gebleven. De resultaten laten zien dat met name binnen het leasewagenpark substantiële reductie is gerealiseerd, ook binnen een grotere organisatie.

Het gebruik van privéauto's blijft het belangrijkste optimalisatiepunt voor 2026. Hoewel een reductie ten opzichte van 2019 zichtbaar is, is aanvullende sturing nodig om structureel onder de doelwaarde te blijven.

### 3 CO<sub>2</sub>-emissies in de keten

In dit hoofdstuk wordt ingegaan op de CO<sub>2</sub>-reductie die Movares realiseert binnen projecten. De focus ligt hierbij op de reductie die wordt bereikt via advies en via de uitvoering van projecten.

#### 3.1 CO<sub>2</sub>-reductie via advies

##### 3.1.1 Emissie-analyse en doelstellingen (realisatie 2025)

Onze meest materiële CO<sub>2</sub>-emissies in de keten bevinden zich in de categorie verbruik van verkochte producten, ofwel wat er met onze adviezen en ontwerpen lager in de keten gebeurt (downstream).

Om vast te stellen welke downstream emissies door onze activiteiten worden beïnvloed, is een inventarisatie gemaakt van onze activiteiten aan de hand van Product Markt Combinaties (PMC's). Per PMC is gekeken naar:

1. Het relevante belang van de CO<sub>2</sub>-belasting van de sector op basis van literatuur<sup>6</sup>;
2. De relatieve invloed van de activiteiten per PMC op basis van expert judgement;
3. De ontwerpinvloed op de CO<sub>2</sub>-uitstoot op basis van de omzet van Movares in 2019 bij de betreffende PMC.

Op basis hiervan is een rangorde samengesteld, weergegeven in Tabel 7.

Tabel 7: Belangrijkste PMC's Movares Nederland B.V.

PMC's Movares	Relatief belang van CO <sub>2</sub> -belasting van de sector	Invloed van onze activiteiten op deze CO <sub>2</sub> -emissies	Potentiële invloed Movares op CO <sub>2</sub> -uitstoot	Rangorde	Indicatie uitstoot Movares (kton CO <sub>2</sub> )
Infra en water	Groot	Groot	Middelgroot	1	140
Rail	Middelgroot	Groot	Middelgroot	2	123
Energie	Klein	Groot	Middelgroot	3	135
Gebouwen	Middelgroot	Groot	Klein	4	n.t.b.
Planvorming en conditionering	Deze MarktUnit is geen sector, maar een projectfase voor alle eerdergenoemde PMC's (Vroege planfase) en randvoorwaarde voor projecten (conditionering)				

Movares maakt een zo realistisch mogelijke schatting van de emissies in de keten (OBEs) die samenhangen met projecten. Emissies uit de eigen bedrijfsvoering, waaronder mobiliteit, zijn verantwoord in hoofdstuk 2 en maken geen onderdeel uit van de hier gerapporteerde ketenemissies. Van de belangrijkste PMC's zijn de emissies in kaart gebracht over 2019, en in 2024 herzien gezien de nieuwe structuur met Markt Units. De emissies in de keten van de belangrijkste PMC's bedragen 398 kton CO<sub>2</sub> en omvatten circa 74% van de omzet van Movares in 2024. De totale ketenemissies in projecten worden daarom geschat op 538 kton CO<sub>2</sub>.

Onze belangrijkste ketenpartners binnen de genoemde PMC's zijn opdrachtgevers, aannemers en andere advies- en ingenieursbureaus. De reductiedoelstellingen ten aanzien van emissies in de keten hangen vaak samen met initiatieven die Movares gezamenlijk met haar ketenpartners ontplooit. Bij het formuleren van de doelstellingen ligt de focus op de CO<sub>2</sub>-korting gegunde projecten.

Om deze doelstellingen te behalen heeft Movares een programma ingericht: de Methode Duurzaamheid. Binnen dit programma zijn doelstellingen vastgesteld ten aanzien van communicatie en het aantal projecten waarin de Methode Duurzaamheid wordt toegepast. De reductiedoelstellingen zijn afgeleid van de mogelijkheden die Movares ziet om invloed uit te oefenen binnen projecten, rekening houdend met de positie van Movares in de keten (downstream beperkte invloed). Daarnaast zijn de reductiedoelstellingen gebaseerd op de overheidsdoelstellingen die uitgaan van een CO<sub>2</sub>-reductie van 50% in 2030 en 95% in 2050 (ten opzichte van 1990).

<sup>6</sup> Zie voor de gebruikte literatuur het Energiemanagement actieplan 2020-2025

De reductiedoelstellingen en de gerealiseerde CO<sub>2</sub>-reductie via advies zijn weergegeven in Tabel 8. De cijfers voor 2025 betreffen de realisatie over het volledige kalenderjaar 2025.

Tabel 8: Reductiedoelen en gerealiseerde reductie projecten (kton CO<sub>2</sub>).

Maatregel	2020	2021	2022	2023	2024	2025
Doelstelling	49	57	65	51	134	161
Realisatie	37	216	130	51	137	168

De doelstellingen in 2025 zijn behaald, met name door:

- Het toepassen van de Quickscan Duurzaamheid;
- Het vertalen van emissiereductie vanuit projecten in de vroege planfase;
- Het breder uitdragen van duurzaamheid binnen de organisatie.

Wel moet worden opgemerkt dat het hier gaat om potentiële CO<sub>2</sub>-reductie. Het ligt buiten de invloedssfeer van Movares om vast te stellen in hoeverre opdrachtgevers de geadviseerde maatregelen daadwerkelijk implementeren.

De Methode Duurzaamheid wordt uitgevoerd door team Duurzaamheid, dat bestaat uit een aantal adviseurs. De duurzaamheidsadviseurs werken volgens een vaste aanpak in projecten (Figuur 5):

1. Per project wordt de milieu-impact (CO<sub>2</sub>-footprint) bepaald;
2. Op basis van de milieu-impact en de doelstellingen van Movares worden per project doelstellingen en maatregelen bepaald;
3. De maatregelen worden gecommuniceerd met de opdrachtgever en, indien akkoord, geïmplementeerd. Tijdens het project worden maatregelen waar nodig aangescherpt;
4. Na afloop van het project worden de maatregelen vastgelegd en gekwantificeerd. De resultaten worden op halfjaarlijkse basis intern en extern gecommuniceerd.

De projectstrategie is in 2017 gestart. In de afgelopen jaren zijn diverse acties ondernomen om projectmanagers te voorzien van middelen en methoden om hier invulling aan te geven.

### 3.1.2 Ketenanalyses

Movares werkt aan ketenanalyses voor de meest materiële scope 3-emissies. Deze ketenanalyses zijn uitgevoerd voor de Product Markt Combinaties (PMC's) met de hoogste rangorde, zoals weergegeven in Tabel 7. Op basis hiervan zijn de volgende ketenanalyses uitgevoerd:

- Ketenanalyse Infra, Water & Geosolutions;
- Ketenanalyse Rail.

Jaarlijks initieert<sup>7</sup> Movares keteninitiatieven om CO<sub>2</sub>-reductie te realiseren binnen deze ketenanalyses, in samenwerking met ketenpartners.

**Nota bene:** In dit jaarlijkse Carbon Management Report worden emissies in de keten separaat gerapporteerd van de emissies uit de eigen bedrijfsvoering (hoofdstuk 2), om dubbeltellingen te voorkomen.

#### 3.1.2.1 Ketenanalyse Infra, Water & Geosolutions

De ketenanalyse voor de PMC Infra & Water richt zich op projecten met een relatief grote CO<sub>2</sub>-impact binnen deze sector. De analyse brengt de ketenstructuur, relevante ketenpartners en de belangrijkste emissiebronnen in beeld, evenals de rol en invloed van Movares binnen deze keten.

<sup>7</sup> Een keteninitiatief is een planmatige aanpak (onderdeel van eis 4.B.2) om op basis van een ketenanalyse (eis 4.A.1), samen met partners in de betreffende keten, een vooraf gestelde reductiedoelstelling (eis 4.B.1) in die keten te realiseren. (Bron: Handboek CO<sub>2</sub>-prestatieladder v3.1 (22 juni 2020))

Binnen deze ketenanalyse wordt gewerkt aan initiatieven die bijdragen aan CO<sub>2</sub>-reductie in de keten, bijvoorbeeld door verbetering van producten, werkwijzen of aanpakken in samenwerking met ketenpartners. Voorbeelden van projecten die binnen deze ketenanalyse als relevant worden beschouwd zijn:

- Renovatie 4 beweegbare bruggen Den Haag
- Ondersteuning SPUK KCI-regeling

De voortgang van deze initiatieven wordt gevolgd binnen de kaders van de ketenanalyse. De volledige uitwerking is vastgelegd in het document 'Ketenanalyse Infra, Water & Geosolutions 2025'.

### 3.1.2.2 Ketenanalyse Rail

De ketenanalyse voor de PMC Rail richt zich op projecten binnen de railsector met een relatief grote CO<sub>2</sub>-impact. De analyse biedt inzicht in de keten, de betrokken ketenpartners, de relevante emissies en de invloed die Movares kan uitoefenen.

Ook binnen deze ketenanalyse worden initiatieven ontwikkeld en opgevolgd die gericht zijn op het verminderen van CO<sub>2</sub>-emissies in de keten. Voorbeelden van projecten die binnen deze ketenanalyse als relevant worden beschouwd zijn:

- Quickscan Duurzaamheid voor FIS/RVTO Meppel verbeteringsmaatregelen
- PHS Alkmaar-Amsterdam

Deze projecten worden gebruikt als referentie om inzicht te krijgen in kansen voor CO<sub>2</sub>-reductie binnen de keten. De volledige uitwerking van deze ketenanalyse is vastgelegd in het document 'Ketenanalyse Rail 2025'.

### 3.1.3 Individuele bijdrage van medewerkers

Op basis van de Movares-principes verwacht Movares van alle medewerkers een actieve bijdrage aan het reduceren van CO<sub>2</sub>-emissies, evenals aan het verminderen van materiaal- en energiegebruik binnen de bedrijfsvoering en projecten.

Movares faciliteert en stimuleert deze individuele bijdrage op verschillende manieren:

1. Movares inspireert medewerkers door meerdere malen per jaar intern te communiceren over succesvolle projecten, toegepaste maatregelen en behaalde resultaten op het gebied van duurzaamheid;
2. Nieuwe medewerkers worden bij hun onboarding geïnformeerd over de Movares-principes en de betekenis daarvan voor duurzaamheid en maatschappelijk verantwoord ondernemen binnen projecten;
3. Movares stelt middelen en tools beschikbaar om duurzaamheid inzichtelijk en praktisch toepasbaar te maken in de dagelijkse praktijk;
4. Er is een team Duurzaamheid ingericht dat projecten ondersteunt bij het concretiseren en toepassen van duurzaamheidsmaatregelen;
5. Movares organiseert jaarlijks minimaal één duurzaamheidsbijeenkomst, waarbij medewerkers actief worden betrokken bij het thema duurzaamheid. Tijdens deze bijeenkomst wordt de milieuprijs uitgereikt aan een medewerker die in dat jaar een voorbeeldfunctie heeft vervuld op het gebied van duurzaamheid.

## 3.2 CO<sub>2</sub>-reductie via bedrijfsuitvoering in projecten

Naast CO<sub>2</sub>-reductie via advies realiseert Movares ook CO<sub>2</sub>-reductie in projecten door de wijze waarop projecten worden uitgevoerd. Deze reductie heeft betrekking op de bedrijfsvoering van Movares binnen projecten en omvat emissies uit scope 1, 2 en 3.

Voor projecten die zijn gegund met de CO<sub>2</sub>-Prestatieladder geldt dat Movares een gunningsvoordeel ontvangt, met daarbij de verantwoordelijkheid om projecten op een duurzame manier uit te voeren en de CO<sub>2</sub>-uitstoot inzichtelijk te maken. De CO<sub>2</sub>-reductie via bedrijfsuitvoering wordt bepaald door de CO<sub>2</sub>-uitstoot van de projectgebonden werkzaamheden van Movares te vergelijken met een gemiddelde Nederlandse werksituatie.

## Methodiek

De berekening van de CO<sub>2</sub>-reductie via bedrijfsuitvoering is gebaseerd op:

- Het aantal ingezette uren per project, omgerekend naar fte's;
- De CO<sub>2</sub>-uitstoot per fte van Movares;
- Een referentiewaarde voor de gemiddelde CO<sub>2</sub>-uitstoot per fte in Nederland.

Omdat deze berekening wordt uitgevoerd vanaf de start van het lopende jaar (2025), is het op dat moment nog niet mogelijk om gebruik te maken van de definitieve CO<sub>2</sub>-uitstoot per fte van het verslagjaar. Daarom wordt voor deze berekening de CO<sub>2</sub>-uitstoot per fte van het voorgaande jaar (2024) gehanteerd.

De gemiddelde Nederlandse situatie resulteert in een CO<sub>2</sub>-uitstoot van 1,14 ton CO<sub>2</sub>/fte. Het verschil tussen beide waarden vormt de basis voor het bepalen van de CO<sub>2</sub>-reductie die wordt gerealiseerd door de duurzame wijze van werken van Movares binnen projecten.

## Resultaten

In 2025 zijn 154 projecten uitgevoerd of lopend in 2025 die zijn gegund met de CO<sub>2</sub>-Prestatieladder. Op basis van het totaal aantal ingezette fte's binnen deze projecten en de hierboven beschreven methodiek bedraagt de totale CO<sub>2</sub>-reductie via bedrijfsuitvoering 293 ton CO<sub>2</sub>.

De gerealiseerde CO<sub>2</sub>-reductie is het gevolg van de standaard duurzame werkwijze van Movares, waaronder:

- Het gebruik van elektriciteit met garanties van oorsprong;
- Een relatief hoog gebruik van openbaar vervoer;
- De elektrificatie van lease- en poolauto's;
- Het toepassen van vastgestelde beleidsmaatregelen op het gebied van energie, mobiliteit en afval.

Voor projecten waar geen aanvullende project specifieke maatregelen zijn getroffen, is deze vergelijking toegepast op basis van de duurzame manier van werken van Movares ten opzichte van de gemiddelde Nederlandse werksituatie. Eventuele aanvullende project specifieke maatregelen zijn hierin niet afzonderlijk gekwantificeerd, om consistentie te waarborgen en dubbeltellingen te voorkomen.

## 4 Zero waste

In samenwerking met EcoSmart (onderdeel van Renewi) heeft Movares in 2020 voor Daalse Kwint, in 2024 ook voor HUB Den Bosch en per 2025 ook voor Wonderwoods (Utrecht HUB) en HUB Amsterdam het certificaat 'Zero Waste' behaald. Met dit certificaat committeert Movares zich aan maximaal 60 gram restafval/fte per dag, maar Movares zit gemiddeld rond de 30 gram restafval/fte per dag. Dit betekent dat er nauwelijks restafval meer is, maar dat er alleen waardestromen zijn (bv. papier, drinkbeker, GFT-afval en PMD). Daarnaast heeft Movares de ambitie om continu verbetering te laten zien op het verminderen van de totale hoeveelheid van de waardestromen, specifiek gaat het hierbij om papier en PMD waarbij een gewichtsreductie van 2%/jaar wordt nagestreefd. Er wordt aangenomen dat een reductie in waardestromen zorgt voor een additionele CO<sub>2</sub>-reductie, aangezien er minder grondstoffen aangekocht dan wel verwerkt als afval dienen te worden.

De CO<sub>2</sub>-reductie doelstellingen en resultaten omtrent reductie in restafval ('Zero Waste' in 2020) en waardestromen (2%/jaar reductie in gewicht papieren-waardestromen en PMD vanaf 2021) staan vermeld in Tabel 14. De doelstelling om een Zero Waste kantoor te worden, is behaald. Wel dient er te worden opgemerkt dat bij het opstellen van deze maatregelen Zero Waste ook echt als geen restafval is begroot. Dit blijkt in de praktijk niet realistisch. Als bovengrens wordt 60 gram restafval per fte per dag gehanteerd. Onze reductiedoelstellingen zijn daarmee eigenlijk te ambitieus neergezet.

Voor alle waardestromen worden de doelstellingen behaald, op PMD na. De waardestroom PMD is (waarschijnlijk) toegenomen door de herinrichting van ons kantoor en de groei in FTE. Dit gaf een tijdelijke piek in PMD in het desbetreffende kwartaal, maar sinds de verhuizing daalt de hoeveelheid van deze waardestroom weer. Desondanks is er een veel grotere CO<sub>2</sub>-reductie gerealiseerd dan het oorspronkelijke doel. Sturen op het verlagen van het papierverbruik, het verwijderen van een printer en de trend van het thuiswerken als gevolg van de Covid-19 pandemie zijn mogelijke verklaringen.

Tabel 9: Reductiedoelstelling en -realisatie scope 3 'Zero Waste' en waardestromen papier/karton en PMD, uitgaande van 3,83 ton CO<sub>2</sub> (alle directe emissies Renewi plus de ketenemissie van Restafval) in 2019.

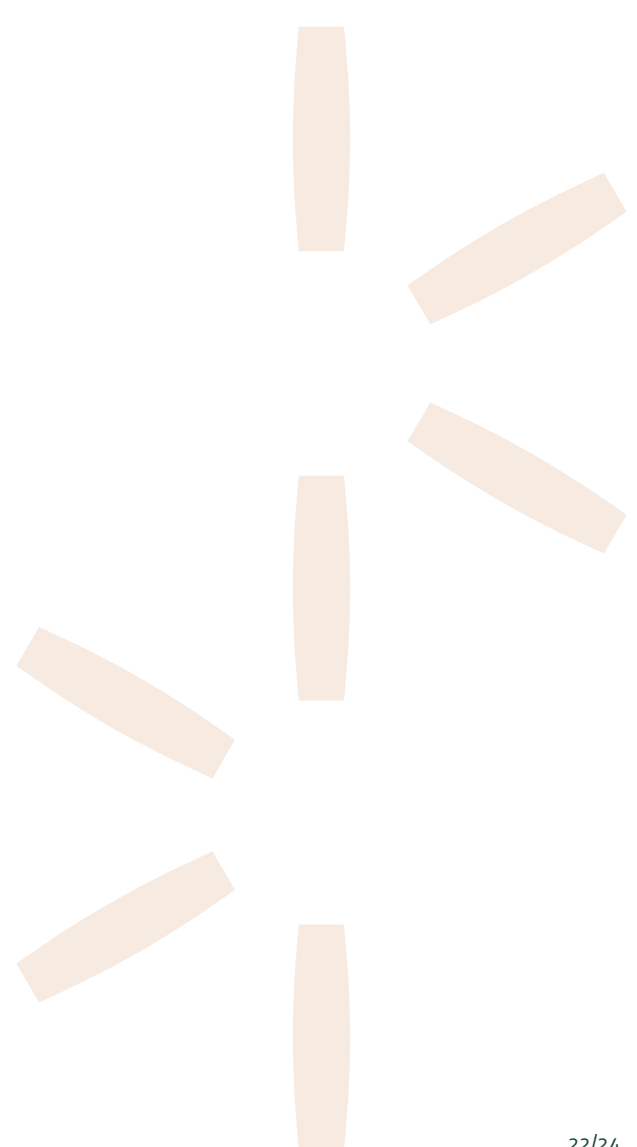
	2020	2021	2022	2023	2024	2025
Doelstelling restafval 'Zero Waste' (ton CO <sub>2</sub> )*	0,94	0	0	0	0	0
Realisatie CO <sub>2</sub> -reductie restafval 'Zero Waste' (ton CO <sub>2</sub> )	0,82	0,93	0,88	0,88	0,85	0,51
Doelstelling papier (kg)**	18.644	18.291	17.971	17.544	17.170	16.798
Realisatie papier (kg)**	4137	3740	10.405	7071	5883	6145
Doelstelling papier (ton CO <sub>2</sub> ***)	0	0,043	0,085	0,13	0,17	0,21
Realisatie CO <sub>2</sub> -reductie papier (ton CO <sub>2</sub> ***)	1,66	0,426	0,94	1,32	1,46	1,42
Doelstelling PMD (kg)**	944	925	906	887	868	850

Realisatie PMD (kg)**	845	640	2073	2078	2168	2113
Doelstelling PMD (ton CO <sub>2</sub> )***	0	0,006	0,011	0,017	0,022	0,027
Realisatie CO <sub>2</sub> -reductie PMD (ton CO <sub>2</sub> )***	0,03	0,186	-0,32	-0,33	-0,36	-0,34
Totaal doelstelling reductie (ton CO <sub>2</sub> ), cumulatief in tijd	0,94	0,99	1,04	1,09	1,13	1,18
Totaal realisatie reductie (ton CO <sub>2</sub> ), cumulatief in tijd	2,51	2,72	1,49	2,47	1,95	1,60

\* Het behalen van het 'Zero Waste' certificaat levert eenmalig een CO<sub>2</sub>-reductie op van 0,94 ton wanneer er de volgende jaren geen restafval meer is.

\*\* Doelstelling papier (alle soorten) en PMD is 2% reductie per jaar, uitgaan van 18.664 kg papier totaal en 944 kg PMD in 2019.

\*\*\* Hier worden alleen de directe emissies van Renewi meegerekend



## Colofon

### Opdrachtgever

**Uitgave** Movares Group B.V.  
Jaarbeursboulevard 280

**Telefoon** +31 (0)30 - 265 55 55

**Ondertekenaar** Tsakali N (Nicoleta)  
nicoleta.tsakali@movares.nl

### Projectnummer

**Kenmerk** -25016002

© 2026, Movares Group B.V.

*Alle rechten voorbehouden. Niets uit deze uitgave mag worden verveelvoudigd, opgeslagen in een geautomatiseerd gegevensbestand of openbaar gemaakt in enige vorm of op enige wijze, hetzij elektronisch, mechanisch, door fotokopieën, opnamen, of enige andere manier, zonder voorafgaande schriftelijke toestemming van Movares Nederland B.V.*

movares  smart  
urban  
engineering