

## Onze visie op mobiliteitsknooppunten

### 1. EEN SYMBIOSE VAN MOBILITEIT EN RUIMTE

Movares werkt aan een leefbare, bereikbare en duurzame samenleving. Met het oog op de huidige verdichtingsopgave en de ontwikkelingen op het gebied van mobiliteit is het essentieel dat onze leefomgeving er kwalitatief op **vooruit** gaat; we hebben nu de kans om onze steden en dorpen te optimaliseren!

Steden en dorpen zijn een verzameling van interessante voorzieningen, pleinen en parken, intern verbonden door een netwerk van paden, straten, ontsluitingswegen en openbaar vervoer. De relatie tussen mobiliteit en ruimte is daarbij één van de meest bepalende factoren voor zowel de concurrentiekracht als de leefkwaliteit. Waar mobiliteit equivalent lijkt aan concurrentiekracht, lijkt ruimte equivalent aan leefkwaliteit. Beide zijn onlosmakelijk verbonden en zijn te verenigen door het slim organiseren en menselijk vormgeven van zogenoemde **mobiliteitspunten** in het netwerk.

Door verdichting worden de verbindingen in het netwerk letterlijk breder vanwege de toenemende vervoersvraag, maar als deze te veel ruimte innemen snijdt het netwerk de stad uit elkaar. De uitwisseling tussen plekken wordt moeilijker, straten worden wegen die niet langer plezierig zijn om te verblijven. De kunst is het netwerk op een menselijke maat te houden. Dat doe je niet door zomaar de straten te verbreden, maar door de modaliteit aan te passen, zodat de voorwaarden voor verblijfskwaliteit behouden blijven. Hiervoor is het essentieel dat we de grote massa's middels een goed functionerend collectief systeem vervoeren.

De laatste trends en ontwikkelingen op mobiliteitsgebied bieden kansen om stad en dorp zowel duurzamer, als veiliger, energieneutraler, klimaatadaptiever, autoluwer en gezonder in te richten waarbij de verblijfskwaliteit van de openbare ruimte afgestemd is op de menselijke maat.

RUIMTE

NETWERKEN

STAD



### 2. TRENDS EN ONTWIKKELINGEN wat brengen de toekomstige opgaven?



#### Verstedelijking

Nederland verdicht met meer vraag naar ruimte om te wonen, werken, verblijven, recreëren en natuur. De verdichtingsopgave creëert naast uitdagingen ook kansen, met meer draagvlak voor voorzieningen en kortere onderlinge afstanden waardoor functies sneller en beter bereikbaar zijn. Daardoor stimuleren ze ontmoetingen die de motor achter de creatieve stad zijn.



#### Duurzaam

Behoud van kostbare materialen zal ertoe leiden dat we onze producten niet meer zelf bezitten, maar betalen voor het gebruik ervan. Gespecialiseerde ondernemingen geven producten in gebruik als dienst. Stadsbewoners zullen meer en meer kiezen voor het gebruik van duurzame en efficiënt ingerichte mobiliteitsdiensten, afgestemd op het moment en de locatie.



#### Van Overstap- naar Bestemmingslocaties

Mobiliteitspunten zijn dé locaties om de nieuwe kernen van de stad of het dorp te worden. Niet alleen bieden ze optimale overstapfaciliteiten, het zijn ook ideale ontmoetingsplekken. Deze trend komt al voor op stationslocaties en uit zich in bv. Stationshuiskamers. Movares weet als geen ander hoe je dat doet, zowel bij grote als kleine stations.



#### Deelsamenleving

Van bezit naar gebruik: Deelsystemen maken het mogelijk het meest geschikte vervoermiddel in te zetten bij beweging. In de stad is beperking van het ruimtebeslag van vervoermiddelen winst voor de bereikbaarheid en leefkwaliteit. Mobility as a Service (MaaS) kan een oplossing bieden om optimaal van A naar B te komen, met positief effect op het ruimtebeslag.



#### Energietransitie

Hernieuwbare energie staat centraal in de stad van de toekomst. Voor mobiliteit betekent dat een gigantische omschakeling. Elektrische aandrijving is echter veel compacter dan verbrandingsmotoren waardoor vervoermiddelen substantieel kleiner kunnen worden. Dat verklaart het ontstaan van allerlei nieuwe compacte vervoermiddelen, waarvan sommige al erg populair zijn (elektrische fiets).



#### Beweegvriendelijke Stad

Een gezonde stad stimuleert beweging doordat je prettig, veilig en snel op menskracht zelfstandig je bestemming kunt bereiken. Dat geldt zeker ook voor ouderen en kinderen. Schone lucht en sociale veiligheid zijn een voorwaarde, maar ook de bewustwording dat de auto niet pal voor iedere deur hoeft te komen. Straten kunnen weer gebruikt worden om te verblijven.

### 3. ONZE VISIE

De verdichtingsopgave biedt volgens ons de kans om de bereikbaarheid van voetgangers en fietsers te optimaliseren, door de maaswijdte van het netwerk voor deze modaliteiten te verkleinen en aaneengesloten voetgangersgebieden zo groot te maken dat lopen loont. De maaswijdte van snellere modaliteiten, zoals auto en bus, zijn een stuk groter, waardoor gezondere en duurzame mobiliteit wordt gestimuleerd. Voor onze dagelijkse en locatiespecifieke mobiliteitsbehoefte blijven ook de snellere vervoersvormen (elektrische deelauto) beschikbaar, vraaggestuurd en door gebruik van MaaS.

Het wisselen van modaliteit gebeurt op mobiliteitspunten in het netwerk. Dat zijn tegelijkertijd de plekken waar we toch al moeten zijn, sociale hotspots gevuld met programma, als één van onze bestemmingen, waardoor overstappen niet als overstap voelt, maar als een volgende rit. Om de mobiliteitspunten ook bestemmings- en verblijfskwaliteit te kunnen geven worden deze zo gekozen dat verschillende netwerken overlappen. Hierdoor ontstaat er meer draagvlak voor voorzieningen. Bereikbaarheid blijft zo verbonden met leefbaarheid.

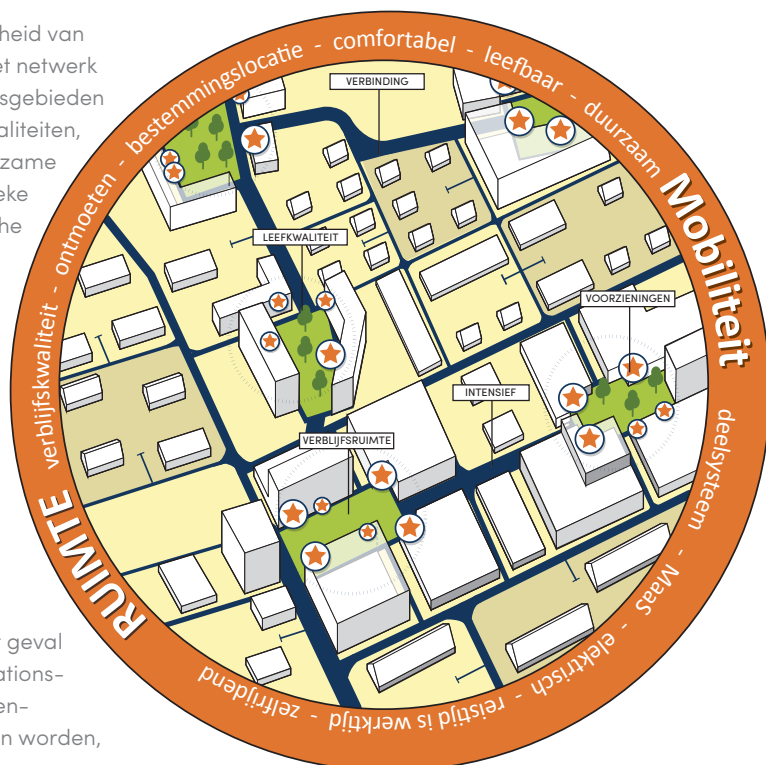
Mobiliteitspunten zijn er op veel meer plaatsen in de stad dan nu het geval is; niet alleen de oude binnensteden, tevens winkelgebieden of de stationslocaties, maar ook in woonwijken, OV-haltes, bij bedrijven en kantorenparken en in het landelijk gebied. Als de overstappunten slim gekozen worden, kan de reiziger vrijwel overal middels één overstap komen.

Movares heeft veel ervaring met het organiseren, toetsen en vormgeven van zowel complexe mobiliteitspunten, zoals Schiphol en Rotterdam CS, als ook kleine voorstadhaltes zoals Putten, Beek Elsloo en Dordrecht Zuid. Hierdoor beschikken wij over de kennis om de mobiliteitspunten, zowel functioneel als qua vormgeving, te optimaliseren.

### 4. ONZE AANBEVELINGEN

Gemeenten hebben de sleutel in handen om de huidige trends in mobiliteit en ruimte optimaal te benutten voor een gezondere, veiligere en duurzamere leefomgeving. Die sleutel ligt in de openbare ruimte en het mobiliteitsnetwerk. Wij kunnen u helpen deze duurzaam te integreren, vorm te geven maar ook kunnen we het huidige systeem toetsen. Hieronder definiëren wij enkele essentiële aanbevelingen die volgens ons onmisbaar zijn in een toekomstbestendige stad of dorp waar leefkwaliteit en gestroomlijnde verbindingen centraal staat.

- 1 **De reiziger staat centraal, de modaliteit wordt afgestemd op het gebruik.**
- 2 **Een gemeente heeft meerdere mobiliteitspunten, groot en klein, met ieder een eigen ruimtelijke identiteit.**
- 3 **Steden en dorpen worden beweegbaarder en autovrijer; fietsvriendelijke stad, auto achterop.**
- 4 **Mobiliteitspunten worden multifunctioneel ingericht, aangekleed met afwisselend programma.**
- 5 **Mobiliteitspunten zijn verblijfsplekken; stads- en dorpspleinen op menselijke maat met aangename openbare ruimte.**



### 5. SELECTIE LEVERBARE DIENSTEN



Meer informatie?

Movares Nederland B.V.  
Ivo.Bastiaansen@movares.nl  
Marco.Duijnsveld@movares.nl  
www.Movares.nl